

---

## OBSAH

<b>A</b>	<b>PRŮVODNÍ ZPRÁVA .....</b>	<b>2</b>
A.1	IDENTIFIKAČNÍ ÚDAJE .....	2
A.1.1	Údaje o stavbě .....	2
A.1.2	Údaje o stavebníkovi .....	2
A.1.3	Údaje o zpracovateli dokumentace .....	2
A.2	ČLENĚNÍ STAVBY NA OBJEKTY A TECHNICKÁ A TECHNOLOGICKÁ ZAŘÍZENÍ .....	3
A.3	SEZNAM VSTUPNÍCH PODKLADŮ .....	3
<b>B</b>	<b>SOUHRNNÁ TECHNICKÁ ZPRÁVA .....</b>	<b>5</b>
B.1	POPIS ÚZEMÍ STAVBY .....	5
B.2	CELKOVÝ POPIS STAVBY .....	18
B.2.1	Základní charakteristika stavby a jejího užívání .....	18
B.2.2	Celkové urbanistické a architektonické řešení .....	20
B.2.3	Celkové provozní řešení, technologie výroby .....	21
B.2.4	Bezbariérové užívání stavby .....	21
B.2.5	Bezpečnost při užívání stavby .....	21
B.2.6	Základní charakteristika objektů .....	21
B.2.7	Základní charakteristika technických a technologických zařízení .....	24
B.2.8	Zásady požárně bezpečnostního řešení .....	24
B.2.9	Úspora energie a tepelná ochrana .....	24
B.2.10	Hygienické požadavky na stavby, požadavky na pracovní a komunální prostředí .....	24
B.2.11	Zásady ochrany stavby před negativními účinky vnějšího prostředí .....	24
B.3	PŘÍPOJENÍ NA TECHNICKOU INFRASTRUKTURU .....	24
B.4	DOPRAVNÍ ŘEŠENÍ .....	25
B.5	ŘEŠENÍ VEGETACE A SOUVISEJÍCÍCH TERÉNNÍCH ÚPRAV .....	25
B.6	POPIS VLIVŮ STAVBY NA ŽIVOTNÍ PROSTŘEDÍ A JEHO OCHRANA .....	25
B.7	OCHRANA OBYVATELSTVA .....	27
B.8	ZÁSADY ORGANIZACE VÝSTAVBY .....	27
B.9	CELKOVÉ VODOHOSPODÁŘSKÉ ŘEŠENÍ .....	30

## **A PRŮVODNÍ ZPRÁVA**

### **A.1 IDENTIFIKAČNÍ ÚDAJE**


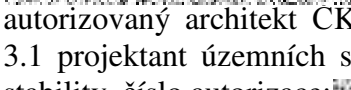

#### **A.1.1 ÚDAJE O STAVBĚ**

Název stavby	<b>Projektové dokumentace 2020, část 1: Biokoridor a biocentrum v k.ú. Mančice a Rašovice</b>
Místo stavby	k.ú. Mančice, k.ú. Rašovice KN 681, 688, 673, 678, 681 k.ú. Mančice KN 1533, 1534 k.ú. Rašovice
Předmět projektové dokumentace	Realizace lokálního biokoridoru a lokálního biocentra na doposud zemědělsky využívané půdě – zatravnění, výsadby autochtonních dřevin
Dokončení projektové dokumentace	květen 2021

#### **A.1.2 ÚDAJE O STAVEBNÍKOVĚ**

Jméno, příjmení / název nebo obchodní firma	ČR - SPÚ, KPÚ pro Středočeský kraj a Prahu, pobočka Kutná Hora
Zastoupený ve věcech smluvních	ing. Mariana Poborská, vedoucí pobočky
Datum narození / identifikační číslo	00298867
IČ	01312774
Místo trvalého pobytu / sídlo	Benešova 97, Kutná Hora
Případná jiná adresa pro doručování	-

#### **A.1.3 ÚDAJE O ZPRACOVATELI DOKUMENTACE**

Obchodní firma	<b>ATELIER FONTES, s.r.o.</b>
Identifikační číslo	63486466
Sídlo	Křídlovická 19, 603 00, Brno
Kontakty	
Zodpovědný projektant	 registrovaný a autorizovaný architekt ČKA, typ autorizace: 3.1 projektant územních systému ekologické stability, číslo autorizace:  Projekt zpracovaly:



technické řešení  
soutěž prací a rozpočet

## **A.2 ČLENĚNÍ STAVBY NA OBJEKTY A TECHNICKÁ A TECHNOLOGICKÁ ZAŘÍZENÍ**

Záměr se skládá z těchto stavebních objektů a podobjektů:

### **SO-01 Vegetační úpravy**

**SO-01.1. Vegetační úpravy - realizace**

**SO-01.2. Vegetační úpravy – následná péče v 1. roce**

**SO-01.2. Vegetační úpravy – následná péče v 2. roce**

**SO-01.2. Vegetační úpravy – následná péče v 3. roce**

### **SO-02 Plazníky**

Záměr neobsahuje technické ani technologické celky.

## **A.3 SEZNAM VSTUPNÍCH PODKLADŮ**

- a) základní informace o rozhodnutí nebo opatřeních, na jejichž základě byla stavba povolena (označení stavebního úřadu / jméno autorizovaného inspektora, datum vyhotovení a číslo jednací rozhodnutí nebo opatření)*

Základním dokumentem je rozhodnutí pobočky SPÚ Kutná Hora ze dne 27.8.2010 o schválení návrhu komplexních pozemkových úprav v katastrálním území Mančice a rozhodnutí pobočky SPÚ Kutná Hora ze dne 16.3.2006 o schválení návrhu komplexních pozemkových úprav v katastrálním území Rašovice. Součástí schváleného návrhu je i Plán společných zařízení. PSZ byl zpracován do návrhu územního plánu obce (viz web ORP Kutná Hora).

- b) základní informace o dokumentaci nebo projektové dokumentaci, na jejímž základě byla zpracována projektová dokumentace pro provádění stavby*

Dokumentace byla zpracována na základě smlouvy o dílo mezi objednatelem: SPÚ ČR, pobočka Kutná Hora a zhotovitelem ATELIER FONTES, s.r.o. Předmětem smlouvy je zpracování projektové dokumentace v rozsahu pro stavební řízení pro záměr „Projektové dokumentace a autorské dozory pro realizace PSZ v okrese Kutná Hora, část 1“.

Projektová dokumentace pro vydání stavebního povolení je vypracována v souladu s požadavky vyhlášky č. 499/2006 Sb. a přiměřeně dle její přílohy č. 12.

Předložený projekt je zpracován na podkladu výstupů KPÚ v k.ú. Rašovice, zpracovaném pozemkovým úřadem pobočka Kutná Hora (ing. Poplová, ing. Novotný - nedatováno) a KPÚ v k.ú. Mančice zpracovaném firmou Gepard s.r.o. v září 2008. Tento podklad spolu s dalšími byl poskytnut zadavatelem projektu.



**c) další podklady**

- Digitalizovaná mapa katastru nemovitostí
- Katastrální mapa – webová mapová služba pro katastrální mapy (WMS KN, poskytovatel ČÚZK)
- Informace o parcelách z <http://nahlizenidokn.cuzk.cz>
- Mapový portál [mapy.nature.cz](http://mapy.nature.cz) (AOPK ČR)
- Databáze české flory a vegetace [pladias.cz](http://pladias.cz)
- Územní plán obce Rašovice, leden 2021, zveřejněný na webu obce Rašovice
- Vyjádření a stanoviska příslušných orgánů státní správy
- Veřejný registr půdy LPIS
- Informace a vyjádření správců sítí nacházejících se na řešeném území

---

## **B SOUHRNNÁ TECHNICKÁ ZPRÁVA**

### **B.1 POPIS ÚZEMÍ STAVBY**

***d) charakteristika území a stavebního pozemku, zastavěné území a nezastavěné území, soulad navrhované stavby s charakterem území, dosavadní využití a zastavěnost území***

Zájmové území leží v extravilánu, v zemědělsky využívané oblasti, s malým podílem lesů a nelesní zeleně v povodí řeky Výrovky. Lokalita leží cca 380 m východně od centra obce Mančice, tvoří jí pás pozemků přibližně ve směru sever – jih. Jižní okraj řešených ploch se přibližuje okraji zástavby obce Netušil. Všechny plochy jsou zemědělsky obhospodařovány jako orná půda, pozemky 673 a částečně snad i 680 by měly být odvodněny (dle údajů LPIS). Řešené plochy nejsou v krajině nijak patrné, jsou součástí rozlehlých bloků orné půdy.

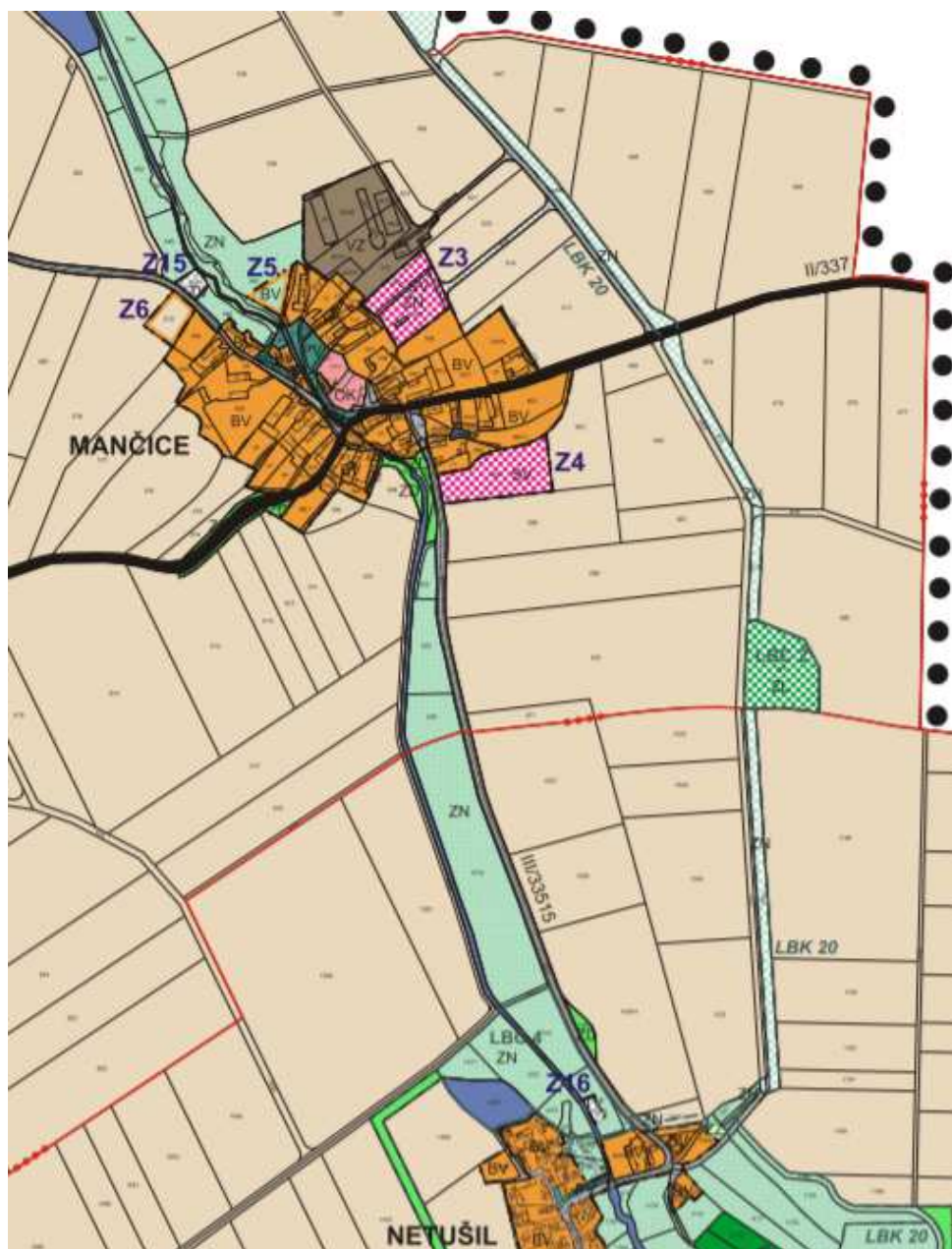
Řešené plochy se nacházejí v extravilánu, v nezastavěném území. Délka řešeného úseku je cca 1,6km.

Území se nachází hercynské podprovincii, v bioregionu 1.48 Havlíčkobrodském, biochoře erodovaných plošina na kyselých metamorfitech 3. Vegetačního stupně., ve fytogeografické oblasti mezofytika, fytogeografickém okrese Hornosázavská pahorkatina. Lokalita spadá do geomorfologické soustavy Českomoravské vrchoviny, celku Hornosázavské pahorkatiny, podcelku Kutnohorská plošina, okrsku Malešovská pahorkatina. Leží v přírodní lesní oblasti Středočeská pahorkatina. Polabí. Nadmořská výška na lokalitě se pohybuje v rozmezí 430-450 m.n.m.

***e) údaje o souladu u s územním rozhodnutím nebo regulačním plánem nebo veřejnoprávní smlouvou územní rozhodnutí nahrazující anebo územním souhlasem***

Rozhodnutí o schválení návrhu pozemkové úpravy nahrazuje územní rozhodnutí o umístění stavby, popř. rozhodnutí o využití území, neboť podle § 12 odst. 3 zákona č. 139/2002 Sb., o pozemkových úpravách a pozemkových úřadech, pro změny druhů pozemků, výstavbu polních a lesních cest, ochranu a zúrodňování půdního fondu a další společná zařízení zahrnutá do schváleného návrhu pozemkových úprav se při následné realizaci pozemkových úprav již upouští od vydání územních rozhodnutí.

Komplexní pozemková úprava v katastru Mančic a Rašovic je v současnosti ukončená. V Rašovicích byla zahájena 1.9.1991 a zapsána do katastru nemovitostí byla 10.4.2006. V Mančicích byla zahájena 3.1.2007 a zapsána do katastru nemovitostí byla 27.8.2010. PSZ obou katastrů je zpracován do platného územního plánu.



**Obr. 1:** Výřez z územního plánu Rašovic, hlavní výkres, řešená plocha jako LBK20 a LBC2

***f) údaje o souladu s územně plánovací dokumentací, v případě stavebních úprav podmiňujících změnu v užívání stavby***

Nově schválený platný územní plán je k dispozici online <https://www.rasovice.cz/uzemni-plan>. Plocha řešená projektem ÚSES je v územním plánu zařazena jako ZN – plocha smíšená nezastavěného území II. MN.p – plochy smíšené nezastavěného území - přírodní priority. Pro tento typ ploch s rozdílným způsobem využití jsou stanoveny územním plánem tyto podmínky pro využití ploch:

<b><u>L. Plochy smíšené nezastavěného území ... (ZD, ZN)</u></b> Jsou zde zahrnuty plochy pozemků ležících mimo zastavěné území určených pro plnění funkcí lesa, zemědělského půdního fondu, vodních ploch, zeleně a doplňující technické a dopravní infrastruktury. Je to smíšené území, proto není možné a ani účelné jejich další členění pro potřeby regulace zástavby. U těchto ploch se nesmí měnit jejich stupeň ekologické stability směrem k nižšímu. <b>1. převažující účel využití (hlavní využití) - zeleň</b> Pro potřeby řešení krajiny jsou rozděleny na: - Plochy nezastavěného území – <b>přírodní a nízká zeleň</b> .....(ZN) (převažuje travnatý porost, jsou i stromy a keře) - Plochy nezastavěného území – <b>doprovodná a ochranná zeleň</b> .....(ZD) (plochy a pásy doprovodné a ochranné zeleně) <b>Přípustné jsou:</b> - drobné sakrální stavby a stavby sloužící k údržbě těchto ploch, pěší a cyklistické stezky, hřiště, altánky, odpočívky, zeleň včetně lesů <b>Podmíněně přípustné jsou :</b> - liniové stavby a komunikace - vodní plochy - dopravní a technická infrastruktura <b>Nepřípustné</b> jsou ostatní stavby nesloužící pro lesní hospodářství, obhospodařování půdy a vodních ploch.
--

Záměr realizace lokálního ÚSES je tedy v souladu s ÚP.

***g) informace o vydaných rozhodnutích o povolení výjimky z obecných požadavků na využívání území***

Nebyla vydána žádná rozhodnutí o povolení výjimky. Realizací projektu budou dodrženy obecné požadavky na využití území. Budoucí využití odpovídá využití pro plochy smíšené nezastavěného území sportovní s přírodní funkcí.

***h) informace o tom, zda a v jakých částech dokumentace jsou zohledněny podmínky závazných stanovisek dotčených orgánů***

V následujícím textu jsou uvedena všechna získaná stanoviska správců inženýrských sítí, rozsah oslovených správců sítí byl stanoven podle [www.mawis.cz](http://www.mawis.cz). Projednávání projektu s orgány státní správy ev. dalšími není potřebné vzhledem k tomu, že projekt je realizací řádně projednaného PSZ v rámci KPÚ. Pro realizaci projektu není zapotřebí žádné správní řízení. Způsob zohlednění je zapsán v rámci citace každého vyjádření **tučně kurzívou**.

**SNM, MO**

- oddělení ochrany územních zájmů Čech souhlasí s realizací stavby dle přiložené dokumentace. ***Nebylo třeba zapracovávat.***

**ČEZ Distribuce a.s.**

- Na základě Vaší žádosti Vám zasíláme sdělení o existenci energetického zařízení, sítě pro elektronickou komunikaci nebo zařízení technické infrastruktury v majetku společnosti ČEZ Distribuce, a. s., ve Vámi vymezeném zájmovém území.
-



- Dovolujeme si Vás upozornit, že sdělení nenahrazuje vyjádření provozovatele distribuční soustavy k projektové dokumentaci pro územní nebo stavební řízení, k připojení nového odběru, zdroje elektrické energie nebo k navýšení rezervovaného příkonu a výkonu a s výjimkou havárií ani souhlas s činností v ochranném pásmu.
- Toto sdělení je platné do 16.09.2021 a je jedním z podkladů pro zpracování projektové dokumentace, pokud je taková dokumentace zpracovávána.
- V majetku ČEZ Distribuce, a. s., se na Vámi uvedeném zájmovém území nachází nebo ochranným pásmem zasahuje energetické zařízení typu:

**Nadzemní síť/ síť VVN: střet**

- V majetku ČEZ Distribuce, a. s., se na Vámi uvedeném zájmovém území nachází nebo ochranným pásmem zasahuje síť pro elektronickou komunikaci typu:

**Nadzemní síť/ síť pro elektronickou komunikaci : střet**

- Energetické zařízení (mimo nadzemních sítí NN), zařízení sítě pro elektronickou komunikaci a zařízení technické infrastruktury je chráněno ochranným pásmem podle § 46 zákona č. 458/2000 Sb., o podmínkách podnikání a o výkonu státní správy v energetických odvětvích a o změně některých zákonů (energetický zákon), ve znění pozdějších předpisů. Přibližný průběh tras energetických zařízení, sítě pro elektronickou komunikaci (v trase kabelového vedení může být uloženo několik kabelů energetických i komunikačních) a tras zařízení technické infrastruktury zasíláme v příloze tohoto dopisu.
- Dojde-li k obnažení podzemního vedení nebo k poškození energetického zařízení, sítě pro elektronickou komunikaci nebo zařízení se sítí pro elektronickou komunikaci související nebo zařízení technické infrastruktury ve vlastnictví ČEZ Distribuce, a. s., nahlase nám prosím tuto skutečnost bezodkladně jako poruchu na bezplatnou linku 800 850 860.
- Pokud uvažovaná akce nebo činnost zasáhne do ochranného pásma nadzemních vedení, trafostanic nebo sítě pro elektronickou komunikaci, popř. bude po vytyčení zjištěno, že zasahuje do ochranného pásma podzemních energetických zařízení nebo zařízení pro elektronickou komunikaci, je nutné písemně požádat společnost ČEZ Distribuce, a. s., o souhlas s činností v ochranném pásmu (formulář je k dispozici na [www.cezdistribuce.cz](http://www.cezdistribuce.cz) v části Formuláře / Činnosti v ochranných pásmech, kontaktní údaje pro podání Vaší žádosti naleznete v zápatí).
- ***O souhlas s činností bylo požádáno a bude do PD zapracován.***
- Podmínky pro provádění činností v ochranných pásmech nadzemních vedení:
- Ochranné pásmo nadzemního vedení distribuční soustavy podle § 46 odst. 3 zákona č. 458/2000 Sb., je souvislý prostor vymezený svislými rovinami vedenými po obou stranách vedení ve vodorovné vzdálenosti měřené kolmo na vedení, které činí od krajního vodiče vedení na obě jeho strany:

a) u napětí nad 1 kV a do 35 kV včetně

- pro vodiče bez izolace 7 metrů (resp. 10 metrů u zařízení postaveného do 31. 12. 1994, vyjma lesních průseků, kde rozsah ochranného pásma i do uvedeného data činí 7 metrů),
- pro vodiče s izolací základní 2 metry,



- pro závěsná kabelová vedení 1 metr;
- b) u napětí nad 35 kV do 110 kV včetně
  - pro vodiče bez izolace 12 metrů (resp. 15 metrů u zařízení postaveného do 31. 12. 1994),
  - pro vodiče s izolací základní 5 metrů;
- c) u zařízení vlastní telekomunikační sítě držitele licence 1 metr od krajního vedení.

Poznámka: Nadzemní vedení nízkého napětí (do 1 kV) není chráněno ochranným pásmem. Při činnostech prováděných v jeho blízkosti (práce v blízkosti) je nutné dodržet vzdálenosti dané ČSN EN 50110-1. V ochranném pásmu nadzemního vedení je podle § 46 odst. 8 a 9 energetického zákona zakázáno:

1. zřizovat bez souhlasu vlastníka těchto zařízení stavby či umisťovat konstrukce a jiná podobná zařízení, jakož i uskladňovat hořlavé a výbušné látky,
2. provádět bez souhlasu vlastníka zemní práce,
3. provádět činnosti, které by mohly ohrozit spolehlivost a bezpečnost provozu těchto zařízení nebo ohrozit život, zdraví či majetek osob,
4. provádět činnosti, které by znemožňovaly nebo podstatně znesnadňovaly přístup k těmto zařízením,
5. vysazovat chmelnice a nechávat růst porosty nad výšku 3 metry.

Pokud stavba nebo stavební činnost zasahuje do ochranného pásma nadzemního vedení, je třeba požádat o písemný souhlas vlastníka nebo provozovatele tohoto zařízení na základě § 46 odst. 8 a 11 energetického zákona.

V ochranných pásmech nadzemních energetických vedení a sítí pro elektronickou komunikaci je třeba dále dodržovat následující podmínky:

1. Při pohybu nebo pracích v blízkosti elektrického vedení se nesmí osoby, předměty, prostředky nemající povahu jeřábu přiblížit k živým částem vodičů vysokého napětí blíže než 2 metry a u vodičů velmi vysokého napětí blíže než 3 metry (dle PNE 330000-6), pokud není větší vzdálenost stanovena v jiném předpisu (např. ČSN ISO 12480-1).
2. Jeřáby a jim podobná zařízení musí být umístěny tak, aby v kterékoli poloze byly všechny jejich části mimo ochranné pásmo vedení, a musí být zamezeno vymrštění lana.
3. Je zakázáno stavět budovy nebo jiné objekty v ochranných pásmech nadzemních vedení vysokého napětí.
4. Je zakázáno, provádět veškeré pozemní práce, při kterých by byla narušena stabilita podpěrných bodů (sloupů nebo stožárů).
5. Je zakázáno upevňovat antény, reklamy, ukazatele apod. pod, přes nebo přímo na stožáry elektrického vedení.
6. Dodavatel prací musí prokazatelně seznámit své pracovníky, jichž se to týká, s ČSN EN 50110-1.
7. Pokud není možné dodržet body č. 1 až 4, je možné požádat příslušný provozní útvar provozovatele distribuční soustavy o další řešení (zajištění odborného dohledu pracovníka s elektrotechnickou kvalifikací dle Vyhlášky č. 50/1978 Sb., vypnutí a zajištění zařízení, zaizolování živých částí apod.), pokud nejsou tyto podmínky již součástí jiného vyjádření ke konkrétní stavbě.



8. V případě požadavku na vypnutí zařízení po nezbytnou dobu provádění prací je nutné požádat minimálně 2 měsíce před požadovaným termínem. V případě vedení nízkého napětí je možné též požádat o zaizolování části vedení.

9. Stavba bude situována tak, aby každá její část včetně dočasných zařízení byla vzdálena nejméně 1,5 metru od osy nadzemního zařízení pro elektronickou komunikaci.

10. Do vzdálenosti 1,5 metru od osy nadzemního zařízení pro elektronickou komunikaci nebudou používány mechanismy ohrožující provoz zařízení, skladován materiál, zemina, prováděny postřiky nebo jiná činnost, která by mohla ohrozit provoz zařízení nebo jiného zařízení souvisejícího s nadzemní sítí pro elektronickou komunikaci.

Případné nedodržení uvedených podmínek bude řešeno příslušným stavebním úřadem nebo nahlášeno Energetickému regulačnímu úřadu jako správní delikt ve smyslu příslušného ustanovení energetického zákona, spočívající v porušení zákazu provádět činnosti v ochranných pásmech dle § 46 uvedeného zákona.

***Podmínky pro provádění činností jsou v PD v plném rozsahu respektovány a návrhy jsou jim přizpůsobeny. Trasy vedení a jejich ochranná pásma jsou zakreslena do všech situací v PD.***

#### ČEZ Distribuce a.s., souhlas s činností v ochranném pásmu

- Stavba a/nebo s ní související činnost na pozemku parcelní číslo 681, 688, 673, 678, 681 v katastrálním území Mančice a 1533, 1534 v katastrálním území Rašovice vedená pod názvem “Projektové dokumentace 2020, část 1: Biokoridor a biocentrum v k.ú. Mančice a Rašovice“ se nachází v blízkosti zařízení distribuční soustavy, resp. zasahuje do ochranného pásma zařízení NADZEMNÍ VEDENÍ VVN 110KV V1933/1934 v úseku stožárů 108-109, VN 22KV VN2901 v majetku provozovatele distribuční soustavy společnosti ČEZ Distribuce, a. s.
- Jménem společnosti ČEZ Distribuce, a. s., Vám sdělujeme, že udělujeme souhlas s činností a/nebo umístěním stavby v blízkosti zařízení distribuční soustavy, resp. v ochranném pásmu předmětného zařízení. Toto vyjádření pozbývá platnosti, nebude-li činnost a/nebo stavba zahájena do 1 roku od udělení souhlasu. Platnost tohoto souhlasu je vázána na dodržení následujících podmínek:

1. Upozorňujeme, že je nutné respektovat zájmová území ochranných pásem nadzemních vedení, ve kterých je zakázáno vysazovat keře a nechávat růst porosty nad výšku 3 metry. ***Je respektováno, plochy ochranných pásem jsou pouze zatravněny.***

2. Nejmenší dovolená vzdálenost vodičů nadzemního vedení od povrchu rostlého terénu musí být min. 7,1 m při maximální pravděpodobné teplotě a průhybu vodičů za bezvětří. Realizací záměru se stávající vzdálenost vodičů od povrchu terénu nezmění.

3. Stavba oplocenky v místech zasahujících do ochranného pásma nadzemního vedení bude do výšky max. 2m po kterém nelze chodit, v případě použití ocelových prvků na stavbu oplocení dojde k zajištění dodatečného uzemnění těchto prvků v souladu s ČSN 33 2000- 4-41, ČSN 33 2000-5-54 a PNE 33 3301. ***Oplocenky jsou navrženy mimo ochranné pásmo nadzemního vedení, tj. nebude třeba řešit jejich uzemnění.***

4. Podmínkou pro zahájení činnosti v blízkosti zařízení distribuční soustavy, resp. v ochranném pásmu je platné sdělení o existenci zařízení v majetku společnosti ČEZ Distribuce,

a. s., pro výše uvedené zájmové území, které získáte prostřednictvím Geoportálu (geoportal.cezdistribuce.cz), při dodržení podmínek uvedených ve sdělení a v tomto vyjádření. ***Toto sdělení bylo získáno a je součástí dokladové části projektu.***

5. Místa křížení a souběhy ostatních zařízení a staveb se zařízeními energetickými, komunikačními sítěmi pro elektronickou komunikaci nebo zařízeními technické infrastruktury musí být vyprojektovány a provedeny v souladu s platnými normami a předpisy, zejména s ČSN 33 2000-5-52, ČSN EN 50110-1, ČSN EN 50341-1, ČSN EN 50423-3, ČSN 73 6005 a PNE 33 0000-6, PNE 33 3301, PNE 34 1050. ***Záměr je takového charakteru, že se speciální provedení křížení nebo souběhu nauvažuje. Ochranné pásmo je využíváno v souladu s podmínkami správce sítě.***

6. Při realizaci stavby a/nebo provádění související činnosti nesmí dojít v žádném případě k nebezpečnému přiblížení osob, věcí, zařízení nebo mechanismů a strojů k živým částem pod napětím, tj. musí být dodržena minimální vzdálenost 1 m od živých částí zařízení nn, 2 m od vedení vn a 3 m od vedení vvn (dle PNE 33 0000-6), pokud není větší vzdálenost stanovena v jiném předpisu (např. ČSN ISO 12480-1). V případě, že nebude možné tuto vzdálenost dodržet, je žadatel povinen požádat o vypnutí předmětného elektrického zařízení, případně o dočasné zaizolování vodičů nn. ***Záměr bude prováděn běžnou technikou, zcela srovnatelnou se zemědělskou technikou dosud obhospodařující zemědělské pozemky. Nepředpokládá se tedy přiblížení na vzdálenosti uvedené ve vyjádření.***

7. Pracovníci provádějící práce budou prokazatelně poučeni o nebezpečí, které hrozí při nedodržení bezpečnostních předpisů. S ohledem na provádění prací v blízkosti zařízení distribuční soustavy, resp. v ochranném pásmu upozorňujeme na možnost nebezpečných vlivů od elektrického zařízení. Opatření proti těmto vlivům je na straně žadatele, dodavatele prací nebo jimi pověřených osobách. ČEZ Distribuce, a. s., nepřevzme žádnou zodpovědnost za případné škody, které vzniknou následkem poruchy nebo havárie elektrického zařízení za nepředvídaných okolností nebo nedodržením výše uvedených podmínek. ***Toto poučení zajistí zhotovitel záměru.***

8. Stavbou nebude narušeno stávající uzemnění nadzemního vedení ani statika podpěrných bodů. Nebude-li možné toto dodržet je nutné situaci řešit formou přeložky zařízení distribuční soustavy ve smyslu § 47 zákona č. 458/2000 Sb., v platném znění. ***Uzemnění ani statika podpěrných bodů nebudou narušeny, podpěrné body se na řešených plochách nenachází.***

9. V případě činnosti a/nebo stavby v blízkosti elektrického vedení, resp. v ochranném pásmu bude dotčený prostor ze všech stran možného přístupu/vjezdu po celou dobu realizace viditelně označen výstražnou cedulí. ***Toto poučení zajistí zhotovitel záměru.***

10. Umístěním stavby nesmí dojít ke ztížení přístupu našich pracovníků a pracovníků námi pověřených firem k zařízení v majetku společnosti ČEZ Distribuce, a. s. Při případné úpravě povrchu nesmí dojít ke změně výškové nivelety země oproti současnému stavu. ***Přístup realizací záměru ztížen nebude, výška nivelety země rovněž nebude měněna.***

11. Musí být dodrženy Podmínky pro práce v ochranných pásmech zařízení, které jsou v platném znění k dispozici na [www.cezdistribuce.cz](http://www.cezdistribuce.cz), popř. jsou součástí vydaného sdělení o existenci zařízení v majetku společnosti ČEZ Distribuce, a. s. ***Toto je zapracováno v PD a dodržení zajistí zhotovitel záměru.***

12. Dojde-li k obnažení podzemního vedení nebo k poškození energetického zařízení, sítě pro elektronickou komunikaci nebo zařízení se sítí pro elektronickou komunikaci související nebo zařízení technické infrastruktury ve vlastnictví ČEZ Distribuce, a. s., nahláste nám prosím tuto skutečnost bezodkladně jako poruchu na bezplatnou linku 800 850 860.

Poškození nebo mimořádné události způsobené na zařízení žadatelem, dodavatelem prací nebo jimi pověřenými osobami budou opraveny na náklady viníka. Zahrnutí poškozených míst podzemního vedení může být provedeno pouze po souhlasu vydaném společností ČEZ Distribuce, a. s. ***Bude respektováno, zajistí zhotovitel záměru.***

13. Toto vyjádření se nevztahuje na zařízení v majetku společností ČEZ ICT Services, a. s., a Telco Pro Services, a. s. ***Je vzato na vědomí.***

ČEZ ICT Services a.s.

- Na Vámi vymezeném zájmovém území se nenachází komunikační zařízení v majetku společnosti ČEZ ICT Services. ***Nebylo třeba zapracovávat.***

Telco Pro Service a.s.

- Na Vámi vymezeném zájmovém území se nenachází komunikační zařízení v majetku společnosti ČEZ ICT Services. ***Nebylo třeba zapracovávat.***

Dial Telecom a.s.

- Na Vámi vyznačeném prostoru stavby se nenachází v současné době žádné podzemní komunikační vedení ve vlastnictví Dial Telecom. ***Nebylo třeba zapracovávat.***

Net4Gas a.s.

- Dotčené sítě:
- Plynárenská zařízení:
- 2 x VTL plynovod nad 40 barů DN 900 VTL plynovod nad 40 barů DN 1000
- Plynárenská telekomunikační zařízení:
- Optický kabel Metalický kabel
- Podmínky:
- 1. Do přiložené situace jsme Vám informativně zakreslili trasu stávajících inženýrských sítí ve správě NET4GAS, s.r.o. Digitální data dotčených podzemních zařízení NET4GAS, s.r.o. si můžete vyžádat na e-mailové adrese data@net4gas.cz.
- 2. Ustanovením § 68 odst. (2) písm. c) energetického zákona je pro uvedené stávající plynovody stanoveno ochranné pásmo na 4 m a bezpečnostní pásmo na 200 m kolmé vzdálenosti od půdorysu plynovodu na obě strany.
- Ustanovením § 68 odst. (2) písm. g) energetického zákona je pro telekomunikační sítě stanoveno ochranné pásmo 1 m kolmé vzdálenosti od půdorysu kabelu na obě strany.
- 3. Každý zásah do ochranného a bezpečnostního pásma musí být projednán s naším útvarem pro každou plánovanou akci jednotlivě.
- 4. Na základě Vaší žádosti ze dne 9.2.2021 Vám sdělujeme, že s realizací výše uvedené akce souhlasíme - práce budou probíhat na okraji bezpečnostního pásma NET4GAS. ***Nebylo třeba zapracovávat.***
- 5. Protože práce budou zasahovat do bezpečnostního pásma NET4GAS, požádejte min. 7 dní před zahájením prací o stanovení podmínek pro práce v bezpečnostním pásmu ***Zabezpečí zhotovitel projektu.***

- 6. V případě nedodržení podmínek našeho vyjádření se Vaší činností dopouštíte přestupku/správního deliktu dle energetického zákona. **Vzato na vědomí**
- 7. Toto vyjádření je podkladem pro vydání územního rozhodnutí a stavebního povolení.
- 8. V zájmovém území, které je přílohou tohoto stanoviska, se nacházejí plynárenská zařízení provozovaná společností NET4GAS, s.r.o. **Vzato na vědomí**
- Upozorňujeme, že na daném území se mohou nacházet plynárenská zařízení jiných vlastníků či správců a zařízení nefunkční/neprovozovaná. **Vzato na vědomí.**

Vodafone Czech Republic a.s.

- Vodafone souhlasí s realizací projektu. Ve vámi vymezeném zájmovém území a v uvedené výšce se nenachází žádné podzemní ani nadzemní vedení. **Nebylo třeba zapracovávat.**

České Radiokomunikace a.s.

- Z hlediska stávajících zájmů ČRa a.s. nemáme k uvedenému záměru žádné námítky či připomínky. **Nebylo třeba zapracovávat.**

JON CZ s.r.o.

- Ve vyznačeném zájmovém území se nenachází žádná podzemní vedení, zařízení komunikační sítě ani jiná elektronická zařízení ve vlastnictví či správě společnosti JON. Souhlasíme s vydáním rozhodnutí o umístění stavby a vydání stavebního povolení. **Nebylo třeba zapracovávat.**

T-mobile Czech Republic a.s.

- Na základě předložených projektových podkladů dááme souhlasné stanovisko k vydání územního souhlasu/stavebního povolení a následně souhlas s realizací stavby. Dle předložených dokladů nedojde ke kolizi s technickou infrastrukturou společnosti T-mobile Czech Republic a.s. **Nebylo třeba zapracovávat.**

Vodohospodářská společnost Vrchlice – Maleč a.s.

- V zájmovém území se nenachází zařízení vodohospodářské infrastruktury (vodovod, kanalizace, ochranná pásma a jiné sítě) provozovaná Vodohospodářskou společností Vrchlice – Maleč a.s.). **Nebylo třeba zapracovávat.**

Alfa Telecom s.r.o.

- Vydáváme souhlasné stanovisko s vaším projektem. Naše sítě nezasahují do vámi vyznačeného území. **Nebylo třeba zapracovávat.**

Turk Telekom International CZ s.r.o.

- Nedojde ke střetu se sítí elektronických komunikací společnosti Turk Telekom International CZ s.r.o. **Nebylo třeba zapracovávat.**

Městský úřad Kutná Hora, odbor životního prostředí

- Po posouzení záměru z hlediska ochrany životního prostředí jako příslušný orgán státní správy:
- 1. ve vodním hospodářství sdělujeme, že záměr je možný. **Nebylo třeba zapracovávat.**
- 2. v oblasti nakládání s odpady sdělujeme, že dle přiložené dokumentace nejsme, ve smyslu ustanovení § 146 odst. 3 zákona č. 541/2020 Sb., o odpadech, v tomto případě,



dotčeným orgánem při rozhodování podle stavebního zákona. **Nebylo třeba zpracovávat.**

- 3. ochrany ovzduší sdělujeme, že nemáme připomínky. **Nebylo třeba zpracovávat.**
- 4. lesů sdělujeme, že předložený záměr se nedotýká zájmů chráněných zákonem č. 289/1995 Sb., o lesích a o změně a doplnění některých zákonů (lesní zákon), ve znění pozdějších předpisů. Upozorňujeme, že případné změny nebo doplnění PD, které by mohly mít vliv na pozemky určené k plnění funkcí lesa je nutno předem projednat s orgánem státní správy lesů a popřípadě řešit novou žádostí. **Nebylo třeba zpracovávat.**
- 5. ochrany přírody sdělujeme, že z hlediska zákona ČNR č. 114/1992 Sb., o ochraně přírody a krajiny, ve znění pozdějších předpisů, nemáme k akci připomínky. **Nebylo třeba zpracovávat.**
- 6. ochrany zemědělského půdního fondu sdělujeme, že předložený záměr se nedotýká zájmů chráněných zákonem ČNR č. 334/1992 Sb., o ochraně zemědělského půdního fondu, ve znění pozdějších předpisů. Upozorňujeme, že na sousedních zemědělských pozemcích jsou dle LPIS evidované meliorace. Realizací nesmí dojít k jejich poškození a musí být zajištěna funkčnost systému. **Zajištění funkčnosti meliorací je věcí vlastníků těchto staveb, během terénního průzkumu nebyly nalezeny důkazy toho, že by dané plochy byly odvodněny. V případě projektu se většinou jedná o svažité pozemky výrazně až velmi silně postižené vodní erozí, a předložený projekt má za cíl mj. i omezit tuto erozi a přispět k zasakování povrchově stékající vody. Ochrana zemědělské půdy před erozí je jedním z principů ochrany zemědělské půdy uvedených v §3 zákona 334/1992 Sb. Zajišťování ÚSES je dle zákona 114/1992 Sb. veřejným zájmem.**

**i) výčet a závěry provedených průzkumů a rozborů - geologický průzkum, hydrogeologický průzkum, stavebně historický průzkum apod.**

zaměření lokality

Geodetické zaměření lokality nebylo provedeno, vzhledem k charakteru projektu (pouze vegetační úpravy) nebylo potřebné. Projekt byl zpracován nad DKM, ortofotomapou a online geoprohlížečem ČÚZK <https://ags.cuzk.cz/geoprohlizec>.

geotechnický průzkum – ruční kopané sondy

Dne 2.3.2021 byl na řešených plochách proveden terénní průzkum za účelem získání vzorků půdy a jejich následného posouzení zejména s ohledem na kvalitu stanoviště, volbu sadebního materiálu a způsobu výsadby.

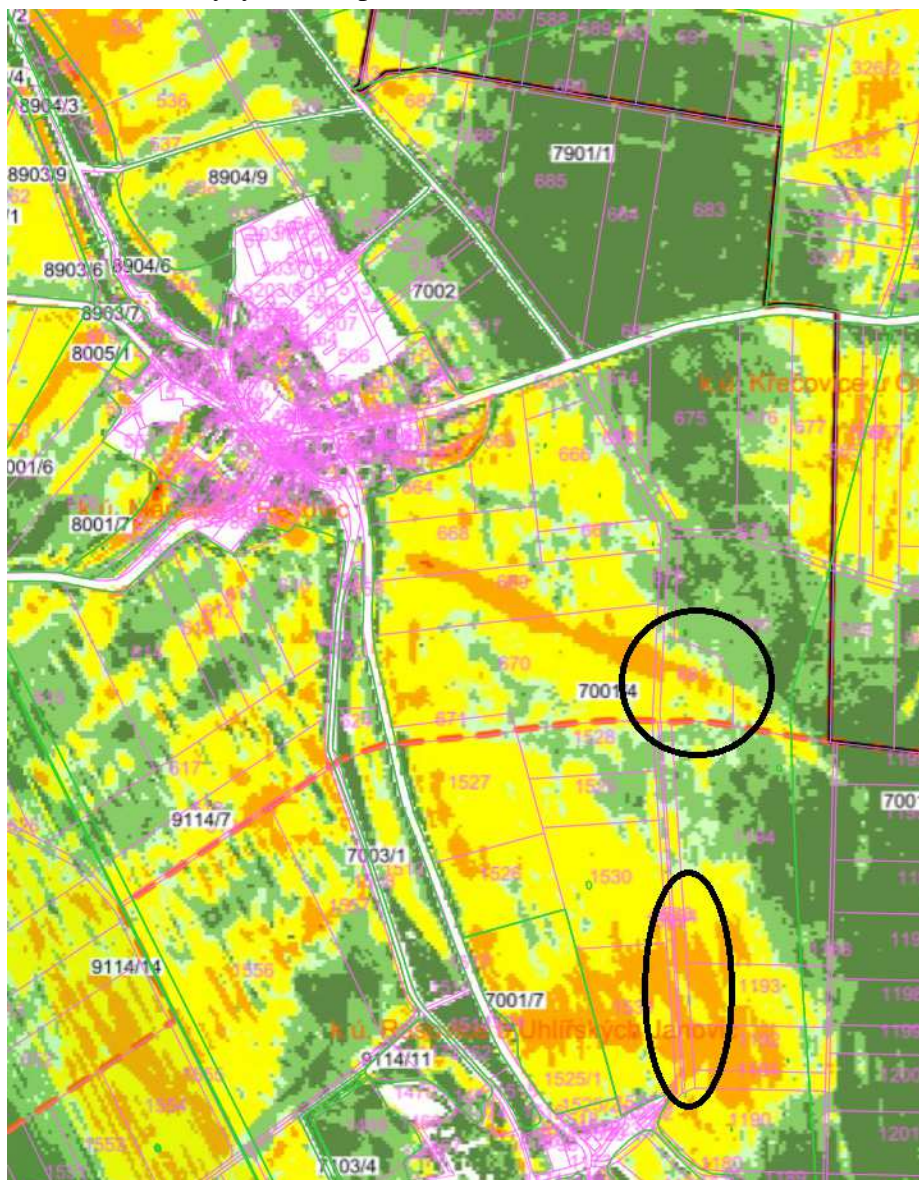
Lokalita spadá do k.ú. Rašovice a Mančice. V době průzkumu bylo zataženo, teplota cca 0-3°C. Na řešených plochách byly tedy postupně rýčem/krumpáčem vykopány celkem 3 sondy o hloubce 60cm. Poměry na stanovišti lze charakterizovat následně:

- na lokalitě se nachází špatně odlišitelný humusový horizont šedohnědé barvy v tl. 20cm, písčitohlinitý, s výrazným podílem skeletu do 10cm a jednotlivými kusy skeletu nad 10cm,



- pod ním se nachází smíšený slabě humusový horizont a horizont hnědnutí šedohnědé barvy, s příměsí skeletu
- od hl. cca 60cm se nachází smíšený substrátový horizont šedohnědé barvy, se skeletem, bez patrné struktury

V sondě ve střední části řešené plochy se nachází půda se znaky oglejení ve všech odhalených horizontech (přítomnost rezavohnědých skvrn v půdním profilu způsobená střídáním převlhčováním a vysycháním půdních vrstev).



**Tab. 1:** *Stupeň erozního ohrožení v řešené části katastru, označena plocha LBC a jižní částí LBK, které budou pouze zatravněny, zdroj*  
<http://eagri.cz/public/app/lpisext/lpis/verejny2/plpis/>

**j) ochrana území podle jiných právních předpisů**

Zájmové území se zcela nebo částečně dotýká následujících chráněných zájmů:



- ochranné pásmo nadzemních elektrických vedení a nadzemní sítě pro elektronickou komunikaci
- územní systém ekologické stability – lokální biokoridor
- ochranné pásmo leteckých pozemních zařízení radionavigačních
- zájmové území Ministerstva obrany – jev 102a, 119
- ochranné pásmo komunikace II. třídy č. 337 (Uhlířské Janovice – Kutná Hora)

Záměrem nebude dotčen pozemek zemědělského půdního fondu (dále ZPF) ani PUPFL.

#### stávající ochranná a bezpečnostní pásma:

Pozemek lokálního biokoridoru KN 1533 s 1534 a 680 křížuje elektrické vedení nadzemní v celkové šíři 11 resp. 32m.

Ochranná a bezpečnostní pásma jiných chráněných území či jiných inženýrských sítí se řešených pozemcích nevyskytují.

#### ***k) vliv stavby na okolní stavby a pozemky, ochrana okolí, vliv stavby na odtokové poměry v území***

Cílem záměru je vytvořit plochu přírodě blízkého charakteru, postupně dojde ke zvýšení ekologické stability území a ke zvýšení počtu autochtonních druhů rostlin v lokalitě.

#### ***l) požadavky na asanace, demolice, kácení dřevin***

Součástí záměru nejsou asanace, demolice. Nebude prováděno kácení dřevin rostoucích mimo les.

#### ***m) požadavky na maximální dočasné a trvalé zábory zemědělského půdního fondu nebo pozemků určených k plnění funkce lesa***

Realizací akce nebude dotčen žádný pozemek ZPF ani PUPFL.

Záměr se nedotkne ochranného pásma PUPFL, není třeba závazné stanovisko orgánu státní správy lesů.

#### ***n) územně technické podmínky - zejména možnost napojení na stávající dopravní a technickou infrastrukturu, možnost bezbariérového přístupu k navrhované stavbě***

#### Doprava

Záměr nebude vyžadovat úpravu příjezdové trasy na pracoviště.

Příjezd k místu realizace je zajištěn využitím stávajících komunikací – sjezdem na polní cestu z komunikace 337, na jižní část řešených ploch sjezdem z průtahu obcí Netušil. Po dohodě s investorem a obcí se předpokládá, že po dobu realizace záměru bude dočasně



využívaná polní cesta na KN 672, která je nyní zorněná a po ukončení realizace bude znovu zemědělsky využívána.

Pro realizaci záměru není potřeba vytvářet dopravní řešení s dopravně-inženýrskými opatřeními, uzavírky ani přechodné úpravy provozu. Realizace záměru nevyvolá žádné takové potřeby, doprava v nezbytném rozsahu proběhne po stávajících komunikacích ve stávajícím režimu. Záměr není dopravní stavbou. Při realizaci záměru nesmí dojít k záboru a znečištění přilehlých silnic, nesmí být omezena funkce silničních odvodňovacích zařízení.

Zařízení pracoviště bude vzhledem k jednoduchosti záměru a omezenému prostoru umístěné na minimální ploše v jižní části pozemku KN 688 a v jižní části pozemku 1534.

Záměr svým provozem nebude klást žádné nároky na dopravu, přístupnost záměru pro účely údržby bude dostatečně zajištěna systémem stávajících cest.

#### Inženýrské sítě

Poloha sítí technického vybavení nacházejících se na pracovišti a v jeho širším okolí je znázorněna na příslušných situacích. Záměr je přizpůsoben ochranným podmínkám nadzemních elektrických vedení. Před započítím prací bude vytyčeno v terénu jejich ochranné pásmo a bude ověřeno, že se oplocenky s výsadbami skutečně nacházejí mimo ochranné pásmo. V případě kolize bude hranice oplocenky přesunuta tak, aby se v ochranném pásmu nenacházela žádná její část.

Záměr nebude vyžadovat napojení na inženýrské sítě při realizaci ani při provozu.

#### Bezbariérový přístup

Na realizaci ÚSES se vyhláška č. 398/2009 Sb. o obecných technických požadavcích zabezpečujících užívání osobami s omezenou schopností pohybu a orientace nevztahuje. Přístup k realizovanému záměru bude zajištěn stávajícími cestami.

#### *o) věcné a časové vazby stavby, podmiňující, vyvolané, související investice*

S realizací nejsou vázány žádné podmiňující ani vyvolané investice.

#### *p) seznam pozemků podle katastru nemovitostí, na kterých se stavba umísťuje a provádí*

Předkládaný záměr se dotýká těchto pozemků:

KN	Výměra parcely (m <sup>2</sup> )	Dotčená výměra (m <sup>2</sup> )	LV	Druh pozemku	Způsob využití	katastr
1534	7529	7 529	10001	Ostatní plocha	zeleň	Rašovice
1533	2069	2 069	10001	Ostatní plocha	Jiná plocha	Rašovice
681	10336	10 336	10001	Ostatní plocha	zeleň	Mančice
679	2072	2 072	10001	Ostatní plocha	zeleň	Mančice
678	2241	220	10001	Ostatní plocha	Ostatní komunikace	Mančice
673	4188	4 188	10001	Ostatní plocha	zeleň	Mančice
688	7248	7 248	10001	Ostatní plocha	zeleň	Mančice
<b>Celkem</b>		<b>33 662</b>				



Všechny pozemky jsou ve vlastnictví obce Rašovice.

***q) seznam pozemků podle katastru nemovitostí, na kterých vznikne ochranné nebo bezpečnostní pásmo***

V souvislosti s realizací a provozem záměru nevznikne žádné ochranné ani bezpečnostní pásmo.

## **B.2 CELKOVÝ POPIS STAVBY**

### **B.2.1 ZÁKLADNÍ CHARAKTERISTIKA STAVBY A JEJÍHO UŽÍVÁNÍ**

***a) nová stavba nebo změna dokončené stavby***

Jedná se o nový stav.

***b) účel užívání stavby***

Záměrem investora je zlepšení stávajícího stavu katastru, provedení přírodě blízkého opatření s protierozní funkcí, jehož cílem je přispět k ekologické stabilitě intenzivně využívané krajiny. Takovýchto ploch se v dané části katastru nachází málo. Dojde také postupně k fungování biokoridoru jako komunikační a migrační trasy.

Vegetace je zvolena tak, aby druhovou skladbou odpovídala podmínkám stanoviště, podmínkám daným ze strany úřadů/ správců sítí a aby byla v lokalitě udržitelná.

Záměrem dojde k vytvoření základu funkčního ekologicko-stabilizačního prvku v krajině, který ve funkci biokoridoru doplní kostru ekologické stability a přispěje ke zvýšení biodiverzity krajiny.

***c) trvalá nebo dočasná stavba***

Jedná se o záměr trvalého charakteru.

***d) informace o vydaných rozhodnutích o povolení výjimky z technických požadavků na stavby a technických požadavků zabezpečujících bezbariérové užívání stavby***

Na realizaci ÚSES se vyhláška č. 398/2009 Sb. o obecných technických požadavcích zabezpečujících užívání osobami s omezenou schopností pohybu a orientace nevztahuje. Z toho důvodu nebylo vydáno žádné rozhodnutí o povolení výjimky. Přístup k lokalitě bude zajištěn stávajícími cestami.

***e) informace o tom, zda a v jakých částech dokumentace jsou zohledněny podmínky závazných stanovisek dotčených orgánů***

Viz kapitola B.1.d), kde jsou uvedena všechna relevantní vyjádření i informace, jak jsou zohledněny v PD požadavky uvedené ve vyjádřeních. Všechna vyjádření jsou součástí přílohy *Dokladová část*.

***f) ochrana stavby podle jiných právních předpisů***

Záměr nebude chráněn podle zvláštních předpisů.

**g) navrhované parametry stavby - zastavěná plocha, obestavěný prostor, užitná plocha, počet funkčních jednotek a jejich velikosti apod.**

Statistické údaje:

celková řešená plocha	33 662 m <sup>2</sup>
počet vysazených stromů	1475 ks
počet vysazených keřů	1321 ks

**h) základní bilance stavby - potřeby a spotřeby médií a hmot, hospodaření s dešťovou vodou, celkové produkované množství a druhy odpadů a emisí**

Nároky na zneškodňování odpadů

Druhy odpadů, které mohou vznikat v rámci realizace záměru, jsou v následující tabulce. Vzhledem k charakteru akce předpokládáme vznik významnějšího množství odpadu pouze v kategorii 150102. Odstraňování odpadu zajistí dodavatel akce v souladu se zákonem 185/2001 Sb. o odpadech v platném znění a dle vyhlášky 503/2004 Sb. o podrobnostech nakládání s odpady. O veškerých odpadech bude vedena odpovídající evidence.

V rámci konečného nakládání s odpadem bude dodržena hierarchie způsobů nakládání s odpady stanovenou § 3 zákona o odpadech (materiálové využití, energetické využití, odstranění).

Přehled odpadů vznikajících při realizaci akce a jejich předpokládaného množství a způsobu nakládání s nimi je následující:

Katalog číslo	Název	Kategorie	Množství odhad (t)	využití/ likvidace/recyklace
150102	Plastové obaly	O	0,1	Předání do sběrného dvora města Kutná Hora, Zelenkova ul., k recyklaci

Vysvětlivky: O – ostatní odpad

Při nakládání s odpadem bude důsledně dbáno na ochranu lidského zdraví a životního prostředí. V maximální možné míře budou používány výrobky s propůjčenou značkou „Ekologicky šetrný výrobek“.

Původce odpadů (dodavatel stavby) a oprávněná osoba jsou povinni pro účely nakládání s odpadem odpad zařadit podle Katalogu odpadů, vést jejich evidenci a postupovat v souladu se zákonem o odpadech, § 156 - Povinnosti původce odpadu.

Odpadní vody nebudou produkovány.

Nároky na vodní hospodářství

Během realizace bude potřeba pitné vody pro zaměstnance i potřeba vody technologické uspokojována dovozem vody. Sociální zařízení pracoviště bude použito mobilní, s jímáním odpadních vod a jejich odvozem.

Za provozu výsadby nebudou klást žádné nároky na odběr vody technologické ani na odvádění odpadních vod. Dešťové vody budou odváděny gravitačně, odtokem po povrchu terénu. Voda na zálivku dřevin bude odebírána z lomu v obci Netušil nebo z rybníka v Rašovicích.

### Nároky na energie

Během realizace se předpokládá potřeba malého množství elektrické energie pro zařízení pracoviště a drobnou stavební mechanizaci. Předpokládá se její vykrytí z mobilních nebo bateriových zdrojů.

Při provozu záměr nebude vyžadovat připojení k inženýrským sítím.

### Nároky na dopravu vč. parkování

Záměr nebude vyžadovat úpravu příjezdové trasy na staveniště.

Příjezd k místu akce je zajištěn využitím stávajících komunikací – viz výše. Záměr nebude svou existencí klást žádné nároky na dopravu, přístupnost ploch pro účely údržby bude dostatečně zajištěna systémem stávajících cest.

#### ***i) základní předpoklady výstavby - časové údaje o realizaci stavby, členění na etapy***

Se záměrem nesouvisí žádné související ani podmiňující investice.

Předpokládá se doba realizace v úhrnné délce v řádu týdnů. Tato doba se může ještě lišit v závislosti na průběhu počasí v daném roce. Předpokládá se, že akce proběhne v jediné etapě.

Jelikož se bude jednat o záměr financovaný z veřejného rozpočtu, je investor povinen zajistit technický dozor stavebníka nad prováděním záměru fyzickou osobou oprávněnou podle zvláštního právního předpisu (§ 152 odst. 4 stavebního zákona). Protože PD zpracovala osoba oprávněná podle zvláštního právního předpisu, zajistí investor také autorský dozor projektanta, případně hlavního projektanta nad souladem prováděné stavby s ověřenou projektovou dokumentací.

Harmonogram realizace je pouze orientační a přesné termíny budou stanoveny dodavatelem před zahájením prací.

Práce budou prováděny v tomto sledu:

- vytýčení,
- osetí ploch travními směsmi
- výstavba oplocenek
- fixace hranic v určených lokalitách
- výsadby dřevin
- stavba plazníků.

#### ***j) orientační náklady akce***

Náklady jsou odhadovány na cca 4,0 mil. Kč.

## **B.2.2 CELKOVÉ URBANISTICKÉ A ARCHITEKTONICKÉ ŘEŠENÍ**

### ***a) urbanismus - územní regulace, kompozice prostorového řešení***

Navrhovaný záměr je lokalizován v extravilánu. Návrhy jsou v souladu s regulačními podmínkami pro tuto plochu s rozdílným způsobem využití vymezenou platnou ÚPD a se

schváleným PSZ. V území nejsou stanoveny pro tento typ záměrů žádné další regulace, záměr je v souladu s územním plánem. Přístupnost zájmového území bude i nadále zajištěna po místních komunikacích a cestách.

***b) architektonické řešení - kompozice tvarového řešení, materiálové a barevné řešení.***

Součástí záměru nebudou budovy ani žádné jiné rozměrné konstrukce významně převyšující stávající terén, které by mohly nepříznivě narušovat vzhled okolí. Tvarové řešení vyplývá z prostorových parametrů lokality a z umístění pozemků ÚSES. Záměr má charakter vegetačních úprav, které spočívají ve výsadbách autochtonních dřevin založení trvalých travních porostů. Realizací záměru bude podpořen přirozený vzhled lokality.

### **B.2.3 CELKOVÉ PROVOZNÍ ŘEŠENÍ, TECHNOLOGIE VÝROBY**

Z hlediska charakteru záměru se neřeší.

### **B.2.4 BEZBARIÉROVÉ UŽÍVÁNÍ STAVBY**

Vzhledem k charakteru záměru není řešena problematika přístupu pro osoby se sníženou schopností pohybu a orientace. Lokalita bude veřejně přístupná bez dalších omezení.

### **B.2.5 BEZPEČNOST PŘI UŽÍVÁNÍ STAVBY**

Záměr je součástí veřejného prostranství a je volně přístupný bez omezení. Záměr je navržen a bude proveden takovým způsobem, aby při jeho užívání nebo provozu nevznikalo nepřijatelné nebezpečí nehod nebo poškození, např. uklouznutím, pádem, nárazem, popálením, zásahem elektrickým proudem, zranění výbuchem a vloupáním. Během užívání ploch záměru budou dodrženy veškeré příslušné legislativní předpisy.

Pohyb osob v blízkosti výsadeb je na vlastní nebezpečí.

### **B.2.6 ZÁKLADNÍ CHARAKTERISTIKA OBJEKTŮ**

Záměr se skládá z těchto stavebních objektů a podobektů:

#### **SO-01 Vegetační úpravy**

##### **SO-01.1. Vegetační úpravy - realizace**

##### **SO-01.2. Vegetační úpravy – následná péče v 1. roce**

##### **SO-01.2. Vegetační úpravy – následná péče v 2. roce**

##### **SO-01.2. Vegetační úpravy – následná péče v 3. roce**

#### **SO-02 Plazníky**

V následujícím textu je uveden základní charakter stavebních objektů. Jejich podrobné řešení je detailně popsáno v části dokumentace *D. Dokumentace objektů*.



### SO-01.1. Vegetační úpravy – realizace

Pro návrh celkového konceptu projektu, druhové skladby dřevin a složení travních směsí byly určující vlastnosti stanoviště, zkušenosti s dostupností a ujmavostí sazenic a také představy investora. Volba druhové skladby dřevin vyplynula ze zařazení lokality do skupiny typů geobiocénu (STG 3AB3), vzhledem k malému zastoupení keřů v přirozené druhové skladbě byly zařazeny i druhy v daném katastru se hojně vyskytující, prosperující s původem druhu v této oblasti. Uvedené STG lze charakterizovat jako potenciální společenstvo (Buček A., Lacina J.: Geobiocenologická typologie krajiny České republiky, 1999 - cit.)

#### 3AB3 *Querci-fageta* (dubové bučiny)

V druhově chudém dřevinném patře dominují buk (*Fagus sylvatica*) a dub zimní (*Quercus petraea*), nepravidelnou příměs tvoří habr (*Carpinus betulus*), méně často jednotlivě i další dřeviny - jedle bělokorá (*Abies alba*), lípa srdčitá (*Tilia cordata*). Keře se obvykle nevyskytují. Rovněž synusie podrostu je druhově chudá.

#### Cílový stav biocenóz ve skladebných prvcích ÚSES:

V reprezentativních lesních biocentrech jsou cílovými společenstvy bučiny s příměsí dubu zimního s jednoduchou porostní strukturou. Vzhledem k tomu, že v současné době převažují i ve vymezených biocentrech této skupiny jehličnaté porosty, je nezbytné uskutečnit přeměnu umělou výsadbou původních listnáčů vhodné provenience. Listnaté výsadby je nezbytné chránit oplocenkami před zničením okusem zvěří. V listnatých porostech biocenter je možné ponechávat jednotlivé výstavky starých borovic. I v trasách biokoridorů je třeba postupně zvyšovat zastoupení buku a dubu. (konec cit.)

**Tab. 2: Přehled užitých dřevin pro výsadby v rámci projektu**

Keře	Stromy
Svída krvavá <i>Cornus sanguinea</i>	Lípa malolistá <i>Tilia cordata</i>
Růže šípková <i>Rosa canina</i>	Habr obecný <i>Carpinus betulus</i>
Hloh obecný <i>Crataegus laevigata</i>	Javor klen <i>Acer platanoides</i>
Slivoň trnka <i>Prunus spinosa</i>	Javor mléč <i>Acer pseudoplatanus</i>
Ptačí zob obecný <i>Ligustrum vulgare</i>	Dub zimní <i>Quercus petraea</i>
Brslen evropský <i>Euonymus europaeus</i>	Topol osika <i>Populus tremula</i>
Líska obecná <i>Corylus avellana</i>	Bříza bílá <i>Betula pendula</i>
Řešetlák počistivý <i>Rhamnus cathartica</i>	Třešň ptačí <i>Prunus avium</i>
Bez černý <i>Sambucus nigra</i>	Jeřáb obecný <i>Sorbus aucuparia</i>
	Jabloň domácí <i>Malus domestica</i>
	Hrušeň obecná <i>Pyrus communis</i>

V případě financování projektu z OPŽP budou při realizaci použity pouze ty druhy/odrůdy, které jsou v souladu s principy tohoto programu.

Některé druhy dřevin se uplatní pouze v určených plochách, dle vlastností stanoviště a prostorových možností. Při nedostupnosti určeného sadebního materiálu lze po odsouhlasení

autorem projektu či investorem zvolit náhradní řešení (nahradit jinými druhy užívanými na lokalitě, případně sazenicemi jiných rozměrů či vlastností, jinou odrůdou).

Výsadby jsou rozděleny do dílčích ploch chráněných drátěnou oplocenkou výšky 1,6m. Vnější hranice oplocenky bude umístěna ve vzdálenosti 0,5m od hranice pozemku, hranice pozemku bude pevně fixována pomocí odolných kůlů (např. železniční pražce), aby se zabránilo poškození oplocenek projíždějící zemědělskou technikou. Mezi oplocenkami jsou ponechány průchody o šíři 5-10m. V biocentru jsou plošné výsadby umístěny do okrajových částí a většina plochy je ponechána pouze zatravněná se solitérami chráněnými individuálně. Podobně je tomu ve větvi LBK na KN 1534. Zatravněné plochy jsou umístěny tam, kde je nejvyšší míra ohrožení pozemků vodní erozí (viz obrázek níže).

Výsadba bude řadová. Vzdálenost řad bude nejčastěji 2m, v jednotlivých případech 1m. Stromy budou vysazovány ve sponu 2,6x2m, keře 2,6x1,5m nebo 1x3m. Výsadby budou mulčovány kůrodřevní hmotou. Před výsadbou bude provedena plošná aplikace půdního kondicionéru. U soliterů bude do výsadbové jámy aplikován ještě hydroabsorbent, na kořeny všech vysazených dřevin bude aplikován ochranný kořenový hydrogel.

V rámci realizace budou řešené pozemky také zatravněny různými druhy travních směsí – dle typu společenstva a způsobu využívání plochy.

Nezbytné hranice řešených ploch, které nejsou chráněny oplocenkou, budou v terénu fixovány tak, aby nedocházelo k priorávání plochy ÚSES (dřevěné kůly).

#### **SO-01.2. Vegetační úpravy – následná péče v 1. roce**

Následná péče v prvním roce bude zahrnovat péči o travní porosty, zacílenou na potlačení plevelů a vytvoření kompaktního drnu. V plochách výsadeb bude prováděno vyžínání, zálivka, doplňování mulče, kontrola a údržba oplocenek. U soliterních dřevin bude prováděna zálivka, pletí kořenových mis, doplnění mulče a péče o individuální ochrany. V podzimním termínu bude prováděno doplnění výsadeb – náhrada uhynulých stromků.

#### **SO-01.2. Vegetační úpravy – následná péče v 2. roce**

Následná péče v druhém roce bude zahrnovat péči o travní porosty, zacílenou na potlačení plevelů a vytvoření kompaktního drnu. V plochách výsadeb bude prováděno vyžínání, zálivka, doplňování mulče, kontrola a údržba oplocenek. U soliterních dřevin bude prováděna zálivka, pletí kořenových mis, doplnění mulče a péče o individuální ochrany. V podzimním termínu bude prováděno doplnění výsadeb – náhrada uhynulých stromků.

#### **SO-01.2. Vegetační úpravy – následná péče v 3. roce**

Následná péče v třetím roce bude zahrnovat péči o travní porosty, zacílenou na potlačení plevelů a vytvoření kompaktního drnu. V plochách výsadeb bude prováděno vyžínání, zálivka, doplňování mulče, kontrola a údržba oplocenek. U soliterních dřevin bude prováděna zálivka, pletí kořenových mis, doplnění mulče a péče o individuální ochrany. V podzimním termínu bude prováděno doplnění výsadeb – náhrada uhynulých stromků.

#### **SO-02. Plazníky**

Vzhledem k absenci přírodě blízkých biotopů a omezeným možnostem přežití dalších druhů organismů na ploše (plazi, ptáci, hmyz) je do projektu zařazen stavební objekt Plazníky. Plazník je jednoduché opatření, které slouží jako úkryt a případné rozmnožování herpetofauny (využíván je také specifickými druhy entomofauny). Na lokalitě bude umístěno celkem 5 plazníků.



## **B.2.7 ZÁKLADNÍ CHARAKTERISTIKA TECHNICKÝCH A TECHNOLOGICKÝCH ZAŘÍZENÍ**

Předmětná akce neobsahuje žádná technická ani technologická zařízení.

## **B.2.8 ZÁSADY POŽÁRNĚ BEZPEČNOSTNÍHO ŘEŠENÍ**

Záměr má charakter vegetačních úprav a proto není bezprostředně ohrožen požárem. Součástí záměru nejsou žádná strojní zařízení ani látky, které by vyvolávaly zvýšené nebezpečí požáru. Záměr nebude vybaven požárně bezpečnostním zařízením, při provozu není nutné realizovat žádná protipožární opatření. Charakter záměru nepředpokládá potřebu evakuace osob ani živočichů z důvodu ohrožení požárem.

Možnost příjezdu vozidel na lokalitu nebude realizací akce nijak omezena. Lokalita nebude vybavena požárně bezpečnostním zařízením, při provozu není nutné realizovat žádná protipožární opatření.

## **B.2.9 ÚSPORA ENERGIE A TEPELNÁ OCHRANA**

Vzhledem k charakteru záměru není řešeno. Záměr nespotřebovává energii, není potřeba jej tepelně chránit.

## **B.2.10 HYGIENICKÉ POŽADAVKY NA STAVBY, POŽADAVKY NA PRACOVNÍ A KOMUNÁLNÍ PROSTŘEDÍ**

Vzhledem k charakteru akce není řešeno.

## **B.2.11 ZÁSADY OCHRANY STAVBY PŘED NEGATIVNÍMI ÚČINKY VNĚJŠÍHO PROSTŘEDÍ**

Vzhledem k charakteru záměru ochrana před pronikáním radonu z podloží, bludnými proudy, technickou seizmicitou a hlukem není řešena. Vliv poddolování ani výskyt metanu není řešen, území není poddolováno.

## **B.3 PŘIPOJENÍ NA TECHNICKOU INFRASTRUKTURU**

Během realizace není potřeba připojení na technickou infrastrukturu. Potřeba elektrické energie pro provoz zařízení pracoviště bude realizována odběrem z mobilního agregátu, jenž bude součástí zařízení pracoviště. Potřeba pitné vody pro zaměstnance i potřeba vody technologické bude uspokojována dovozem vody. Předpokládané potřebné množství vody je celkově v desítkách m<sup>3</sup>. Sociální zařízení bude použito mobilní, s jímáním odpadních vod a jejich odvozem.

Záměr během svého provozu nevyžaduje připojení na technickou infrastrukturu.



---

## **B.4 DOPRAVNÍ ŘEŠENÍ**

### ***a) popis dopravního řešení včetně bezbariérových opatření pro přístupnost a užívání stavby osobami se sníženou schopností pohybu nebo orientace***

Přijezd k místu realizace je zajištěn využitím stávajících komunikací – viz výše.

Zařízení pracoviště bude umístěno na jižních částech pozemků KN 1534 a 688. Ev. parkování strojů a dopravní obsluhy bude řešeno ve spolupráci s obcí Rašovice.

Záměr svou existencí nebude klást žádné nároky na dopravu, přístupnost ploch pro účely údržby bude dostatečně zajištěna systémem stávajících cest. Pro údržbu ploch bude nadále využívána místní komunikace.

### ***b) napojení území na stávající dopravní infrastrukturu,***

Přijezd k místu stavby je zajištěn využitím stávajících komunikací, jak již bylo popsáno výše.

### ***c) doprava v klidu***

Klidová doprava se neřeší.

### ***d) pěší a cyklistické stezky***

Nejsou navrhovány. Zájmové území bude součástí veřejného prostoru bez omezení přístupu.

## **B.5 ŘEŠENÍ VEGETACE A SOUVISEJÍCÍCH TERÉNNÍCH ÚPRAV**

### ***a) terénní úpravy***

V souvislosti s projektem nejsou navrhovány žádné terénní úpravy.

### ***b) použité vegetační prvky***

Výsadby dřevin budou provedeny pouze z autochtonních druhů, zatravnění bude provedeno ze směsí vhodných do volné krajiny. Výsadby budou chráněny individuální ochranou.

### ***c) biotechnická opatření***

Biotechnická opatření se nenavrhují.

## **B.6 POPIS VLIVŮ STAVBY NA ŽIVOTNÍ PROSTŘEDÍ A JEHO OCHRANA**

### ***a) vliv na životní prostředí – ovzduší, hluk, voda, odpady a půda***

#### **Vliv během výstavby**

Během realizace může dojít k narušení životního prostředí z důvodu pohybu mechanismů v okolí záměru, může dojít ke zvýšení prašnosti a hlučnosti. Tato negativa mají však jen dočasný charakter. Tyto negativní jevy lze také minimalizovat vhodnými technicko-organizačními opatřeními, budou však zcela srovnatelné s negativními vlivy při dosavadním zemědělském hospodaření.



Při provádění stavby se nepředpokládají pracovní postupy s negativním vlivem na životní prostředí, důsledně je třeba použít hmot a mechanismů zajišťujících spolehlivou ochranu prostředí před kontaminací ropnými látkami. Do strojů budou použity v maximální možné míře hydraulické a mazací kapaliny s propůjčenou ochrannou známkou Ekologicky šetrný výrobek.

#### Vliv během provozu

Při provozu nebude docházet ke znečišťování ovzduší ani k zatížení okolí hlukem. Nebude docházet ke znečišťování vody ani půdy. Vzhledem k charakteru lokality a způsobu jejího užívání není třeba navrhovat rozmístění odpadkových košů.

#### ***b) vliv na přírodu a krajinu (ochrana dřevin, ochrana památných stromů, ochrana rostlin a živočichů, zachování ekologických funkcí a vazeb v krajině apod.)***

#### Vliv během výstavby

Během realizace nebude mít akce zásadní negativní vliv na přírodu a krajinu. Realizace akce bude prováděna takovým způsobem a v takovém období (mimo hnízdní dobu, mimo období rozmnožování obojživelníků), že nedojde k podstatnému negativnímu ovlivnění zde žijících organismů. Plochy jsou v současné době intenzivně zemědělsky obhospodařovány, není zde žádný prostor pro život či rozmnožování velké většiny organismů vyskytujících se v přírodě blízkých ekosystémech. Nedojde k zásahům do ochranných podmínek zvláště chráněných druhů organismů.

#### Vliv během provozu

Výsadby mít příznivý vliv na přírodu a krajinu a její druhovou pestrost a ekologickou stabilitu území. Omezí se také vodní eroze v této části katastru. Funkční biokoridor vč. biocentra se postupně stane využívanou trasou pro pohyb organismů v krajině.

#### ***c) vliv na soustavu chráněných území Natura 2000***

Stavba nemá vliv na chráněné území Natura 2000.

#### ***d) způsob zohlednění podmínek závazného stanoviska posouzení vlivu záměru na životní prostředí***

Stavba nepodléhá posouzení vlivu záměru na životní prostředí.

#### ***e) v případě záměrů spadajících do režimu zákona o integrované prevenci základní parametry způsobu naplnění závěrů***

Záměr nespotřebovává ani neprodukuje suroviny, další látky, energie a emise. Vzhledem k charakteru stavby není tato problematika řešena.

---

*f) navrhovaná ochranná a bezpečnostní pásma, rozsah omezení a podmínky ochrany podle jiných právních předpisů*

Žádná ochranná a bezpečnostní pásma ani další omezení nejsou navrhována.

## **B.7 OCHRANA OBYVATELSTVA**

Splnění základních požadavků z hlediska plnění úkolů ochrany obyvatelstva se neřeší.

## **B.8 ZÁSADY ORGANIZACE VÝSTAVBY**

*a) potřeby a spotřeby rozhodujících médií a hmot, jejich zajištění*

Stavba nevyžaduje zásobování energiemi.

*b) odvodnění staveniště*

Odvodnění pracoviště není třeba vzhledem k charakteru záměru a stávajícímu vodnímu režimu ploch řešit.

*c) napojení staveniště na stávající dopravní a technickou infrastrukturu*

Bylo popsáno v textu výše.

*d) vliv provádění stavby na okolní stavby a pozemky*

Vliv záměru na okolní stavby a pozemky je nevýznamný. Ochranná pásma inženýrských sítí budou respektována a nebudou nijak dotčena.

*e) ochrana okolí staveniště a požadavky na související asanace, demolice, kácení dřevin*

Součástí záměru nejsou demolice stávajících stavebních konstrukcí. Nejsou vyžadována opatření pro ochranu okolí pracoviště.

*f) maximální dočasné a trvalé zábory pro staveniště*

Celkový rozsah trvale dotčených parcel činí 3,37 ha.

*g) požadavky na bezbariérové obchozí trasy*

Bezbariérové obchozí trasy nebyly řešeny.

*h) maximální produkovaná množství a druhy odpadů a emisí při výstavbě, jejich likvidace*

Viz kapitola B.2.1.h.



***i) bilance zemních prací, požadavky na přísun nebo deponie zemin***

V souvislosti se záměrem nebude třeba dovážet ani odvážet zeminu, nebudou prováděny zemní práce.

***j) ochrana životního prostředí při výstavbě***

Při provádění stavby se nepředpokládají pracovní postupy s negativním vlivem na životní prostředí, důsledně je třeba použít hmot a mechanismů zajišťujících spolehlivou ochranu prostředí před kontaminací ropnými látkami. Do stavebních strojů budou použity v maximální možné míře hydraulické a mazací kapaliny s propůjčenou ochrannou známkou Ekologicky šetrný výrobek.

V průběhu výstavby dojde k lokálnímu zvýšení hlučnosti způsobenému provozem stavební techniky.

***k) zásady bezpečnosti a ochrany zdraví při práci na staveništi***

Vstupní údaje

1. Předpokládaná doba realizace stavby .... Odhad 50 dnů
2. Předpokládaný nejvyšší počet pracovníků současně pracujících v jednom pracovním dni .....odhad 5 osob
3. Předpokládaný počet pracovních dnů v přepočtu na jednu osobu (osobodni) ...odhad 200 osobodni
4. Předpokládaný počet zhotovitelů stavby ..... 1
5. Stavba ~~vyžaduje~~/nevyžaduje povolení dle §103 stavebního zákona
6. Stavba ~~bude~~/nebude zhotovována svépomocí

Závěry

Vzhledem k tomu, že realizace akce „Biokoridor a biocentrum v k.ú. Mančice a Rašovice“ není stavbou, nepodléhá řízení před stavebním ani jiným úřadem a zájmové pozemky tudíž nejsou staveništem, ale pracovištěm, nevztahuje se na uvedený projekt nařízení vlády 591/2006 Sb.

*Z toho vyplývá, že pro realizaci stavby ve smyslu ustanovení zákona 309/2006 Sb. o zajištění dalších podmínek bezpečnosti a ochrany zdraví při práci, ve znění pozdějších předpisů, nemusí být určen koordinátor bezpečnosti a ochrany zdraví při práci na staveništi a nevzniká povinnost zpracovat plán bezpečnosti a ochrany zdraví na staveništi.*

Před započatím prací proběhne převzetí pracoviště mezi investorem a zhotovitelem. V protokolu o převzetí pracoviště bude mj. stanoveno, že otázky BOZP na pracovišti budou řešeny v kompetenci zhotovitele. Zhotovitel bude průběžně vyhodnocovat rizika provádění prací a podle potřeby budou odpovědnou osobou přijímána další opatření k ochraně zdraví a bezpečnosti při práci.

Z rizikových faktorů ve smyslu nařízení vlády 591/2006 Sb. se na předmětném pracovišti nevyskytují žádné.

Stavbyvedoucí je povinen řídit provádění stavby v souladu s projektovou dokumentací, zajistit dodržování povinností k ochraně života, zdraví, životního prostředí a bezpečnosti

práce vyplývajících ze zvláštních právních předpisů, zajistit řádné uspořádání pracoviště a provoz na něm a dodržení obecných požadavků na výstavbu, popřípadě jiných technických předpisů a technických norem.

Všechny osoby podílející se na realizaci stavby musí postupovat tak, aby byly dodržovány základní obecné požadavky na organizaci práce a na zajištění bezpečnosti a ochrany zdraví při práci dané zákonem 309/2006 Sb. a nařízením vlády 591/2006 Sb. a dalšími předpisy v této oblasti. Všechny osoby pohybující se na pracovišti jsou povinny používat osobní ochranné pracovní pomůcky dle momentální situace a vykonávaných prací (minimálně pracovní obuv, přilba a výstražná vesta).

Pracoviště musí být po dobu realizace projektu udržována potřebnými technickými a organizačními opatřeními, splňujícími požadavky tohoto nařízení, ve stavu, který neohrožuje bezpečnost a zdraví osob.

Za uspořádání pracoviště odpovídá zhotovitel, kterému bylo toto pracoviště, předáno a který je převzal.

#### Použití strojů a nářadí obecně

Zhotovitel stavby bude dále v průběhu stavby úměrně a přiměřeně dodržovat bližší minimální požadavky na bezpečnost a ochranu zdraví při provozu a používání strojů a nářadí na pracovišti, uvedené v přílohách nařízení vlády 591/2006 Sb. Před použitím stroje zhotovitel seznámí obsluhu s místními provozními a pracovními podmínkami majícími vliv na bezpečnost práce. Při provozu stroje obsluha zajišťuje stabilitu stroje v průběhu všech pracovních činností stroje.

#### Zabezpečení strojů při přerušení a ukončení práce

- Obsluha stroje zaznamenává závady stroje nebo provozní odchylky zjištěné v průběhu předchozího provozu nebo používání stroje a s případnými závadami je řádně seznámena i střídající obsluha.
- Proti samovolnému pohybu musí být stroj po ukončení práce zajištěn v souladu s návodem k používání. Rovněž při přerušení práce musí být stroj zajištěn proti samovolnému pohybu alespoň zabrzděním parkovací brzdy nebo pracovním zařízením spuštěným na zem.
- Po ukončení práce a při jejím přerušení musí být proti samovolnému pohybu zajištěno i pracovní zařízení stroje jeho spuštěním na zem nebo umístěním do přepravní polohy, ve které se zajistí v souladu s návodem k používání.
- Stroj musí být odstaven na vhodné stanoviště, kde nezasahuje do komunikací, kde není ohrožena stabilita stroje a kde stroj není ohrožen padajícími předměty ani činnostmi prováděnou v jeho okolí.

#### Skladování a manipulace s materiálem

- Bezpečný přísun a odběr materiálu musí být zajištěn v souladu s postupem prací.
- Materiál musí být uložen tak, aby po celou dobu skladování byla zajištěna jeho stabilita a nedocházelo k jeho poškození.
- Tekutý materiál musí být skladován v uzavřených nádobách tak, aby otvor pro plnění, popřípadě vyprazdňování byl nahoře. Otevřené nádrže musí být zajištěny proti pádu fyzických osob do nich. Sudy, barely a podobné nádoby, jsou-li skladovány naležato, musí být zajištěny proti rozvalení.



- Plechovky a jiné oblé předměty smějí být při ručním ukládání stavěny nejvýše do výšky 2 m při zajištění jejich stability. Trubky, kulatina a předměty podobného tvaru musí být zajištěny proti rozvalení.
- S odpady je nutno nakládat v souladu s požadavky stanovenými zvláštním právním předpisem.

***l) úpravy pro bezbariérové užívání výstavbou dotčených staveb***

Neprovádí se.

***m) zásady pro dopravní inženýrská opatření***

Není řešeno.

***n) stanovení speciálních podmínek pro provádění stavby - provádění stavby za provozu, opatření proti účinkům vnějšího prostředí při výstavbě apod.***

Není nutné stanovit.

***o) postup výstavby, rozhodující dílčí termíny***

Předpokládá se doba realizace v úhrnné délce v řádu týdnů.. Předpokládá se, že vše proběhne ve dvou etapách – v první etapě v druhé polovině srpna až polovině září dojde k vytyčení ploch, fixaci hranic, založení travního porostu a pokácení javorů jasanolistých. Ve vhodném termínu na podzim (konec října/listopad) pak proběhne výsadba dřevin.

Harmonogram je pouze orientační a přesné termíny budou stanoveny dodavatelem před zahájením práce.

Práce budou prováděny v tomto sledu:

- vytyčení,
- osetí ploch travními směsmi
- výstavba oplocenek
- fixace hranic v určených lokalitách
- výsadby dřevin.

Práce budou v průběhu realizace sledovány v souladu s plánem kontrolních prohlídek tak, aby byla zajištěna kontrola kvality provádění a dodržování pracovních postupů.

## **B.9 CELKOVÉ VODOHOSPODÁŘSKÉ ŘEŠENÍ**

### **Stávající stav a odtokové poměry**

Charakter řešeného území je určen působením člověka, které v této oblasti trvá již tisíce let. Přirozené měřítko a struktura krajiny, osídlení, vodní režim a další rysy krajiny jsou zde poznamenány velkoplošnou zemědělskou výrobou, menšími sídly, drobnými vodními plochami a souvislými komplexy lesů.

---

Řešené území se nachází v povodí Mančického potoka, ve výškově členité pahorkatině, v části katastru intenzivně zemědělsky využívané a zároveň silně postižené vodní erozí.

### Cíl řešení

Cílem je revitalizace území, zvýšení ekologické stability a nabídky biotopů v dané části katastru.